

Ce este *Chlamydomphila felis*?

- *Chlamydomphila felis* (Cf) este o bacterie gram-negativă.
- Ținta sa principală este conjunctiva și infecția este asociată de cele mai multe ori cu conjunctivita.
- Infecția este probabil prevalentă la pisicile de rasă.
- Bacteria nu supraviețuiește în afara gazdei. Pentru contractarea infecției, este necesar contactul de la animal la animal.
- Nu există dovezi epidemiologice care să certifice faptul că infecția cu Cf la pisici ar putea prezenta un risc zoonotic.

Infectarea

- Transmiterea necesită un contact apropiat între pisici; secrețiile oculare sunt cel mai important lichid al organismului prin care se poate răspândi infecția.
- Cele mai multe cazuri apar la pisicile cu vârstă mai mică de 1 an.
- Propagarea conjunctivală încetează de obicei după aproape 60 de zile de la infectare, dar pot apărea infecții persistente.

Semne clinice

- Perioada de incubație este de 2-5 zile. În general semnele bolii apar la un ochi și evoluează de obicei, boala devenind bilaterală.
- Secreția este inițial apoasă devenind mai târziu mucoidă sau mucopurulentă.
- Chemozisul este o trăsătură caracteristică a clamidiozei. Poate să apară conjunctivită intensă cu hiperemie extremă a membranei nictitante, blefarospasm și disconfort ocular.
- La scurt timp după infectare pot apărea simptome de febră tranzitorie, inapetență și pierdere în greutate, deși majoritatea pisicilor sunt bine și continuă să mănânce.

Diagnostic

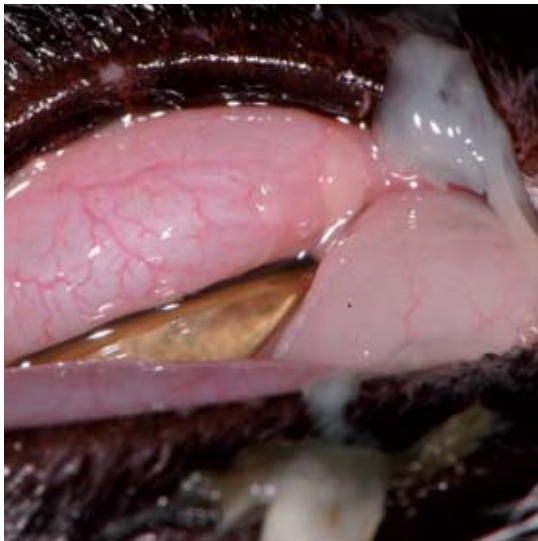
- Se poate aplica testul PCR (reacția în lanț a polimerazei) pe tampoane oculare. O tehnică bună de prelevare prin tamponare este importantă pentru a obține un număr suficient de celule.
- La pisicile nevaccinate, detectarea de anticorpi poate confirma diagnosticul.

Controlul și tratamentul bolii

- Tetraciclinele sunt antibioticele de elecție. Doxiciclina are avantajul de a necesita numai o singură doză zilnică (10 mg/kg, pe cale orală).
- Tratamentul trebuie continuat timp de 4 săptămâni pentru a asigura eliminarea microorganismului.
- Izolarea în locuință și măsurile igienice de rutină pot ajuta la controlul răspândirii infecției.

Vaccinarea

- În cadrul vaccinurilor polivalente sunt disponibile atât vaccinuri inactivate cât și vaccinuri vii modificate, bazate pe organisme clamidiale integrale.
- Cf nu este un component central al vaccinului. Totuși, trebuie luată în considerare vaccinarea dacă există un istoric confirmat al infectării cu clamidia într-un adăpost pentru pisici.
- Pisicile ținute împreună pe perioade mai îndelungate trebuie vaccinate în mod regulat.
- În crescătoriile de pisici unde infecția cu Cf este endemică, primul pas trebuie să fie aplicarea unui tratament cu doxiciclină timp de cel puțin 4 săptămâni, pentru toate pisicile. O dată ce semnele clinice au fost controlate, pisicile trebuie vaccinate.
- Vaccinarea începe în general la vârsta de 8-10 săptămâni, cu un al doilea rapel după 3-4 săptămâni.
- Rapeluri anuale sunt recomandate la pisicile care prezintă un risc continuu de expunere.



Prin amabilitatea d-lui Eric Déan

- Conjunctivită purulentă și chemozis asociate cu *Chlamydophila*.



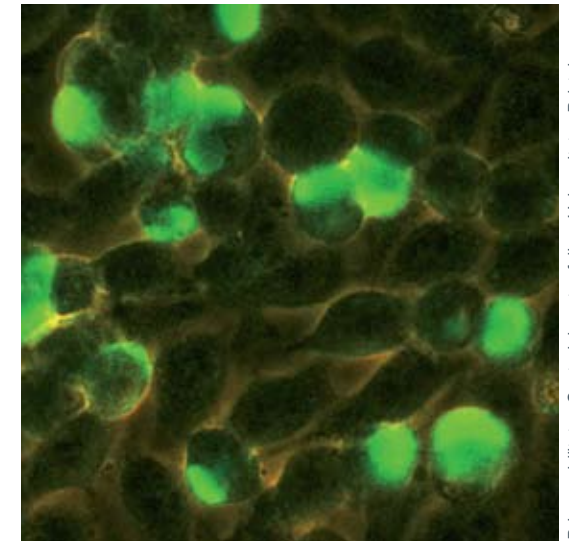
Prin amabilitatea Centrului pentru feline, Universitatea Bristol

- Infecția cu *Chlamydophila* este diagnosticată în general prin folosirea testului PCR (reacția în lanț a polimerazei) pe tampoane oculare.



Prin amabilitatea Centrului pentru feline, Universitatea Bristol

- Conjunctivită la o pisică ce prezintă o infecție cu *Chlamydophila felis*.



Prin amabilitatea Centrului pentru feline, Universitatea Bristol

- Imunofluorescența indirectă este folosită pentru dozarea anticorpilor anti-*Chlamydophila*.