

Co je *Chlamydomphila felis*?

- *Chlamydomphila felis* (Cf) je gramnegativní bakterie.
- Jejím primárním cílem je spojivka a infekce je většinou provázena zánětem spojivek.
- Infekce je pravděpodobnější u šlechtěných koček.
- Bakterie nepřežívá mimo hostitele. Pro nákazu je nezbytný kontakt mezi zvířaty.
- Neexistuje epidemiologický důkaz, že by infekce Cf u kočky představovala riziko z hlediska přenosu na člověka.

Infekce

- Přenos vyžaduje blízký kontakt mezi kočkami; největší roli při nákaze hraje oční sekret.
- Nejvíce případů se vyskytuje u koček ve věku do 1 roku.
- Šíření spojivkovým sekretem obvykle ustává asi 60 dnů po infekci, může se ale vyvinout přetrvávající infekce.

Klinické příznaky

- Inkubační doba je 2-5 dnů. Příznaky obvykle začínají u jednoho oka a zpravidla progredují za vzniku bilaterálního postižení.
- Na začátku je výtok vodnatý, později přechází na hlenovitý nebo hlenohnisavý.
- Charakteristickým příznakem chlamydiové infekce je chemóza. Může se rozvinout těžká konjunktivitida s extrémním překrvením mžurky, blefarospasmem a nepříjemnými pocity v očích.
- Krátce po nakažení se mohou objevit krátkodobé horečky, nechutenství a úbytek hmotnosti, ačkoliv většina koček zůstává v dobré kondici a neodmítá potravu.

Diagnóza

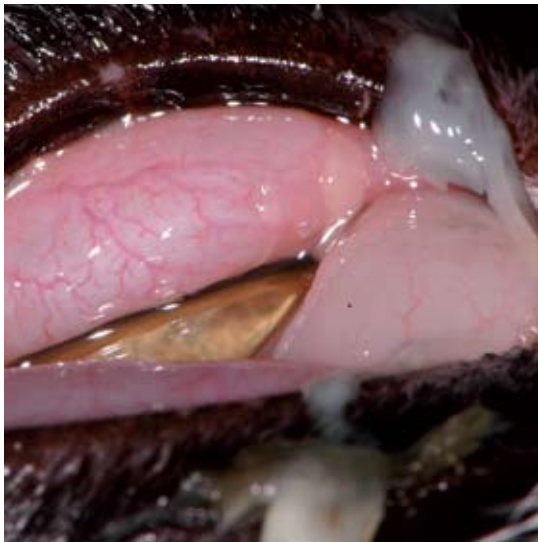
- Vzorek získaný očním výtěrem lze vyšetřit pomocí PCR. Pro získání dostatečného počtu buněk je nezbytná správná technika výtěru.
- U neočkovaných koček lze potvrdit diagnózu stanovením protilátek.

Léčba onemocnění

- Antibiotikem volby jsou tetracykliny. Doxycyklin má tu výhodu, že stačí jen jedna dávka denně (10 mg/kg perorálně).
- Aby bylo zajištěno zničení všech mikroorganismů, musí léčba trvat 4 týdny.
- Zamezení kontaktu mezi kočkami a obvyklá hygienická opatření mohou napomoci k zajištění kontroly nad šířením infekce.

Očkování

- K dispozici jsou deaktivované a modifikované živé vakcíny na bázi celých chlamydiových organizmů, a to jako součást multivalentních vakcín.
- Vakcinace proti Cf nepatří mezi základní očkování. Očkování je však třeba zvážit, pokud byl v minulosti v příbytku potvrzen výskyt chlamydiové infekce.
- Kočky, které jsou spolu delší dobu, by měly být očkovány pravidelně.
- V chovných stanicích s endemickým výskytem Cf by měla být prvním krokem léčba všech koček doxycyklinem po dobu 4 týdnů. Jakmile se klinické příznaky dostanou pod kontrolu, měly by být kočky vakcinovány.
- Očkování obecně začíná mezi 8. a 10. týdnem věku kočky, druhá injekce následuje o 3-4 týdny později.
- U koček s přetrvávajícím rizikem expozice se doporučuje každoroční posilovací dávka.



Se svolením Erica Déana

- Purulentní konjunktivitida a chemóza v souvislosti s nákazou bakterií *Chlamydia felis*.



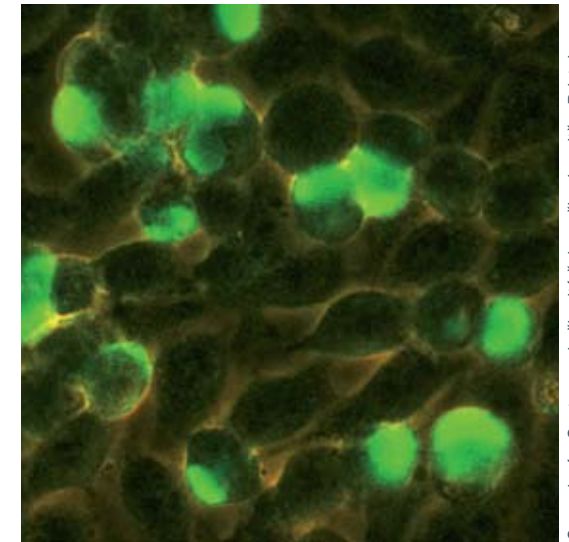
Se svolením Centra pro kočkovité šelmy při univerzitě v Bristolu

- Infekce bakterií *Chlamydia felis* je obecně diagnostikována technikou PCR ze vzorků získaných očním výtěrem.



Se svolením Centra pro kočkovité šelmy při univerzitě v Bristolu

- Konjunktivitida u kočky s infekcí *Chlamydia felis*.



Se svolením Centra pro kočkovité šelmy při univerzitě v Bristolu

- Pro detekci protilátek proti bakterií *Chlamydia felis* se používá nepřímá imunofluorescence.